

Image

by **welldana A/S**

Welldana A/S
Randersvej 6 · DK-6700 Esbjerg
Phone **+45 75 27 23 33**
Fax +45 75 27 21 11
E-mail: info@welldana.com
www.welldana.com

Achensee Svømmebassiner Dansk manual



Der tages forbehold for evt. produktændringer.
Copyright: Welldana A/S

Udgave: 1.0 06-2007

Sprog/language: DK



Vi vil hermed ønske dig tillykke med dit nye svømmebassin model Achensee.

Før du går i gang med byggeriet, bør du dog have en grundlæggende viden om denne type svømmebassin.

Læs denne manual grundigt igennem før montage.

Manualen omhandler også trappemontage.

Indhold.

1. Info.
2. Flamingoblokke til Achenseebassin.
3. Korrekt placering af swimmingpoolen.
4. Fundament udgravning.
5. Placering af teknikrummet.
6. Opbygning af fundamentplade og opmuring af bassinsider.
7. Montering af afløb.
8. Montering af indbygningselementer.
9. Gennemføringer.
10. Skimmer.
11. Undervandslys.
12. Trappe (option).
13. Udlægning af rør.
14. Montering af kantliste til foliemontage.
15. Montering af bassinfolie.
16. Andre vigtige anvisninger.
17. Vinterklargøring.
18. Anvisninger om pleje af svømmebassin.

1. Info.

Varmeisolering.

Ca. 80 % af varmen forsvinder via vandoverfladen. Med Achensee vægge af flamingoblokke reduceres tiden til opvarmning af vandet i svømmebassinet, og desuden forlænges badesæsonen til også at omfatte sensommeren.

Hvis svømmebassinet samtidig udstyres med termoafdækning, får du et optimalt isoleret svømmebassin og samtidig en væsentligt længere badesæson.

Konstruktion af bassinsider.

Med not/feder systemet og de mange knopper, der sættes ind i hinanden, kan flamingoblokkene forbindes præcist og stabilt.

Elastiske bassinsider.

Bassinsidernes elasticitet sikrer svømmebassinet og liner mod skader som følge af temperaturbetingede spændinger (sommer/vinter).

Design og forarbejdning.

Achensee flamingoblokke er meget lette at bearbejde.

De består af højt komprimeret polystyren (hårdhed P40) og kan let skæres til med en kniv eller en sav for hver 25 cm. Det er derfor nemt at foretage præcis montering af indbygningselementer som skimmere, indløb og undervandslys m.m.

Komponenter.

Da alle svømmebassinet's komponenter har en meget lav vægt og er nemme at håndtere, kræver monteringen hverken kran eller problematisk transport.

2. Flamingoblok til Achensee.

1. Flamingoblokkene til Achensee bassinet har en høj materialetæthed, hvilket reducerer risikoen for skader i blokkens overflade. Samtidig øges sikkerheden, når flamingoblokkene støbes med beton.
2. Flamingoblokkene er 30 cm høje, og der skal mures 5 rækker op for at opnå en bassindybde på 150 cm.
3. Not/feder systemet på blokkens korte side gør det muligt at lægge Achensee flamingoblokke i forbandt.
4. Skæremarkeringerne på både inder- og ydersiden af flamingoblokkene gør det nemt at afkorte blokkene præcist for hver 25 cm.

Mængde beton til støbning

Achensee blok = 0,037 m³ pr. blok



3. Korrekt placering af svømmebassinet.

Byggeforordningerne varierer meget fra land til land, og du bør derfor kontakte de lokale byggemyndigheder, før du bygger din svømmebassin.

Jordbunden under bassinet skal vurderes af en sagkyndig.

Betonfundamentpladens styrke, betonkvalitet og udformning skal defineres afhængigt af jordbundens egenskaber (beskaffenhed, fugtighed osv.).

Svømmebassin model Achensee må **ikke** mures op på opfyldningsjord der ikke er komprimeret.

Hvis svømmebassinet opføres på en skråning er det påkrævet, at en sagkyndig foretager en vurdering af grunden.

Før byggearbejdet påbegyndes, skal der opmærkes til Achensee svømmebassin. Der skal tages hensyn til de udvendige mål og teknikrummets placering. Den samlede størrelse kan herved bedre vurderes.

Du skal være opmærksom på, at de angivne dimensioner **altid** er indvendige mål (f.eks. indvendigt mål 800 x 400 = udvendigt mål 850 x 450).

Hvis der er mulighed for spildevand eller overfladevand i at løbe ned i svømmebassinet, skal bassinkanten være over det endelige belægningsniveau for at undgå unødvendig forurening af vandet i svømmebassinet.

Svømmebassinet bør placeres i den del af haven, hvor der er mest sol. Bassinet bør ikke placeres i nærheden af træer. Det vil spare dig for megen rengøring.

Vindretningen skal primært være mod skimmeren. Undervandslys bør placeres, så de lyser væk fra sidde- eller liggepladser.

4. Fundament udgravning.

Her gives der et eksempel på dybden af udgravningen til fundamentet.

Svømmebassinet monteres normalt, så den flugter med jordoverfladen eller er lidt højere.

Der skal foretages følgende beregning (beregningseksempel: komplet montering af bassinet)

Grus:	20 cm
Betondæk:	20 cm
Bassinhøjde:	150 cm
Sten til bassinkant:	5 cm
Fundament udgravningens dybde =	195 cm

Fundament udgravningen skal være ca. 1 meter større end svømmebassinet's udvendige mål for at lette monteringen af rør m.m.

For at undgå senere jordarbejde ved og omkring svømmebassinet, kan du allerede nu indkalkulere, om du på et senere tidspunkt vil anskaffe et solvarmeanlæg til opvarmning af bassinet.

5. Placering af teknikrummet.

Filteranlægget til svømmebassinet, skal helst monteres i et teknikrum i direkte tilknytning til bassinet.

Alternativt er kældre eller garager også velegnede. Det er dog vigtigt, at filteranlægget ikke befinder sig for langt fra bassinet.

Filterlægget må **ikke** anbringes over vandniveauet i svømmebassinet.

Det er også vigtigt, at teknikrummet har tilstrækkeligt dræn/kloak.

Teknikrummet skal være ventileret.

Der skal opsættes en hovedgruppe til el med afbryder til 3 faser. (400V3N)

Teknikrummets størrelse bør dimensioneres, så pumpe og sandfiltre m.m. kan vedligeholdes uden problemer, evt. 2 x 2 meter.

6. Opbygning af fundamentplade og opmuring af bassinsider.

Som følge af forskellige lokale forhold, som vi ikke kan vurdere (jordbundens beskaffenhed, grundvand, skråninger osv), kan vi ikke give en generel vejledning for fundamentplade og bassinsider. Derfor bør der anvendes en byggeteknisk rådgiver/arkitekt, i forbindelse med byggeprojektet for at fastlægge den krævede betonkvalitet og armering.

Efter udgravningen (ca. 1 m større end swimmingpoolens udvendige mål) skal fundamentpladen støbes i beton. I den forbindelse skal du være opmærksom på følgende:

- Grus afhængigt af jordbundens beskaffenhed (dog mindst 20 cm tykkelse)
- Betonkvalitet og armeringsnet afhængigt af de statiske krav for bassinbunden. Vi anbefaler betonkvalitet M25/16MO og et armeringsnet i Ø 10 mm til armeringen af fundamentpladen.

VIGTIGT: Dette bør ske efter aftale med den byggetekniske rådgiver.

- Støb fundamentpladen uden fald. Når fundamentpladen kan betrædes, kan bassinsiderne opmures. I den forbindelse skal du være opmærksom på følgende:
- Betonkvalitet og armering afhængigt af de statiske krav for bassinsiderne. Vi anbefaler betonkvalitet M25/16MO til blokkene, samt 8 stk. armeringsjern pr. blok (Ø 10 mm.) Mellem flamingoblokke skal der anvendes to armeringsjern. Armeringsjernet skal være i forbandt med betonfundamentpladen. Armeringsjernet må ikke røre ved flamingoblokkene.

VIGTIGT: Dette bør ske efter aftale med den byggetekniske rådgiver.

Flamingoblokkene er forsynet med to kiler pr. blok. Kilerne er meget lette at knække af og anvende, hvor det er nødvendigt. Alle de kiler, der ikke skal anvendes, bør knækkes af blokkene og fjernes.

For at forhindre, at betonen løber ud for enden af bassinsiderne, skal der skubbes "endekiler" ind i flamingoblokkene.

Det er vigtigt, at bassinsiderne er i lod og i vinkel, og har den definerede dimensionering. Mål bassinets to diagonaler for at kontrollere, at de er lige lange. Dette sikrer, at der ikke opstår problemer ved den senere montering af svømmebassinets bassinfolie.

Fastlæg svømmebassinets nøjagtige mål, og marker dem med snor. Flamingoblokkene skal placeres præcist langs snoren og om nødvendigt skæres til med en kniv eller en sav.

Før flamingoblokkene udstøbes med beton, skal indbygningselementerne monteres i flamingoblokkene som beskrevet i vejledningerne på de følgende sider.



Bemærk:

Hjørnerne skal sættes i forbandt.

Det er ikke tilladt at foretage en efterfølgende stampning eller at anvende en vibrator.

Indbygningselementerne skal monteres og fastgøres **inden** betonfyldning.

Flanger og riste til indbygningselementerne, skal først monteres til sidst når bassinfolien er lagt helt på plads.

Hvis der efter betonudstøbningen skulle være opstået ujævnheder på overkanten, skal denne rettes af, da en sådan kant vil kunne ses, når man svømmer, og da en jævn fuge mellem folie og bassinkant er væsentligt pænere.

Hærdetiden er ca. 3 til 4 uger (muligvis mindre ved anvendelse af specialcement). Nu kan filt og bassinfolie monteres.

Indbygningselementerne kan monteres og evt. beskadigede flamingoblokke kan udbedres med PU-montageskum. Den udgravede jord kan anvendes som fyld bag bassinsiderne. Sten med grove og spidse kanter skal fjernes. Fyldet må ikke komprimeres mekanisk. Rørene bør lægges på sand og også overdækkes med sand. Lange rør skal stabiliseres med spændebånd.

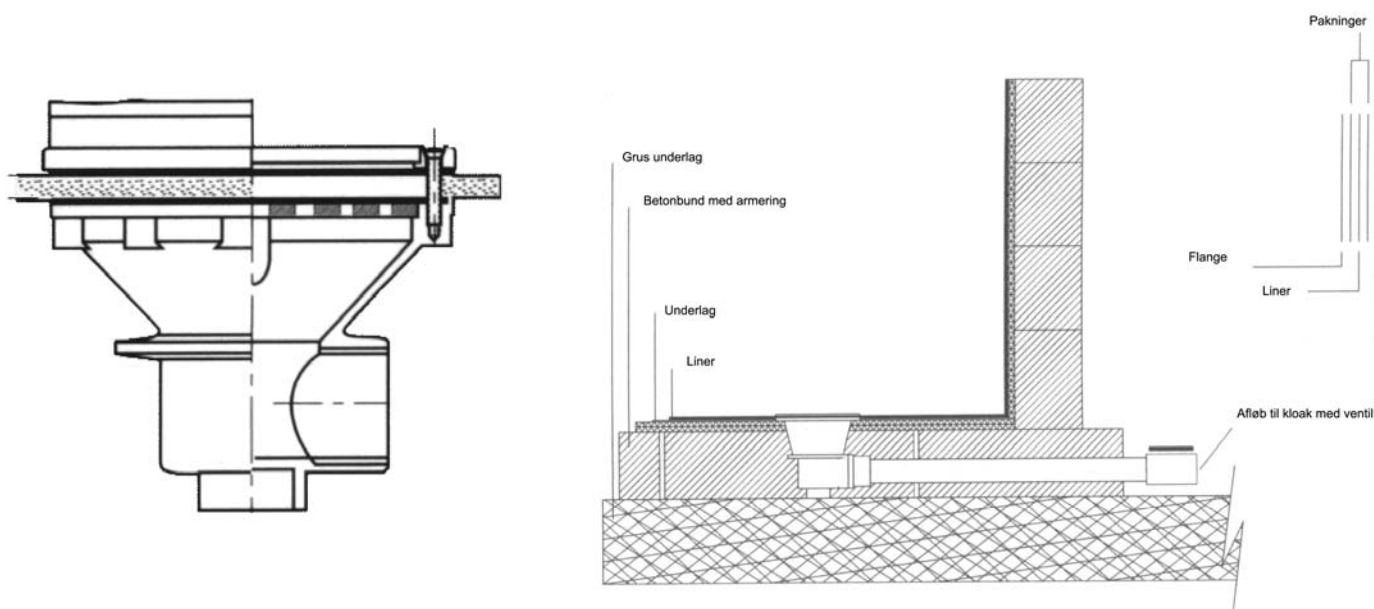
7. Montering af afløb

Afløbet kan støbes sammen med betonfundamentpladen. I så fald fyldes afløbet med vand for at forhindre, at afløbet flyder ovenpå i den våde beton. Hvis fundamentpladen skal komprimeres mekanisk, skal der holdes en udsparring fri, og afløbet skal så først støbes ned i betonen senere. Derved forhindres det, at rørene bliver beskadiget under komprimeringen.

Afløbet skal sænkes ca. 1 cm ned i fundamentpladen, idet fundamentpladen skal skråne let ned mod afløbet i en radius på 30 cm omkring afløbet (fordybning).

Afstanden fra afløbet til swimmingpoolens front bør være ca. 1 m.

Overhold altid monteringsvejledningen for afløbet.



8. Montering af indbygningselementer.

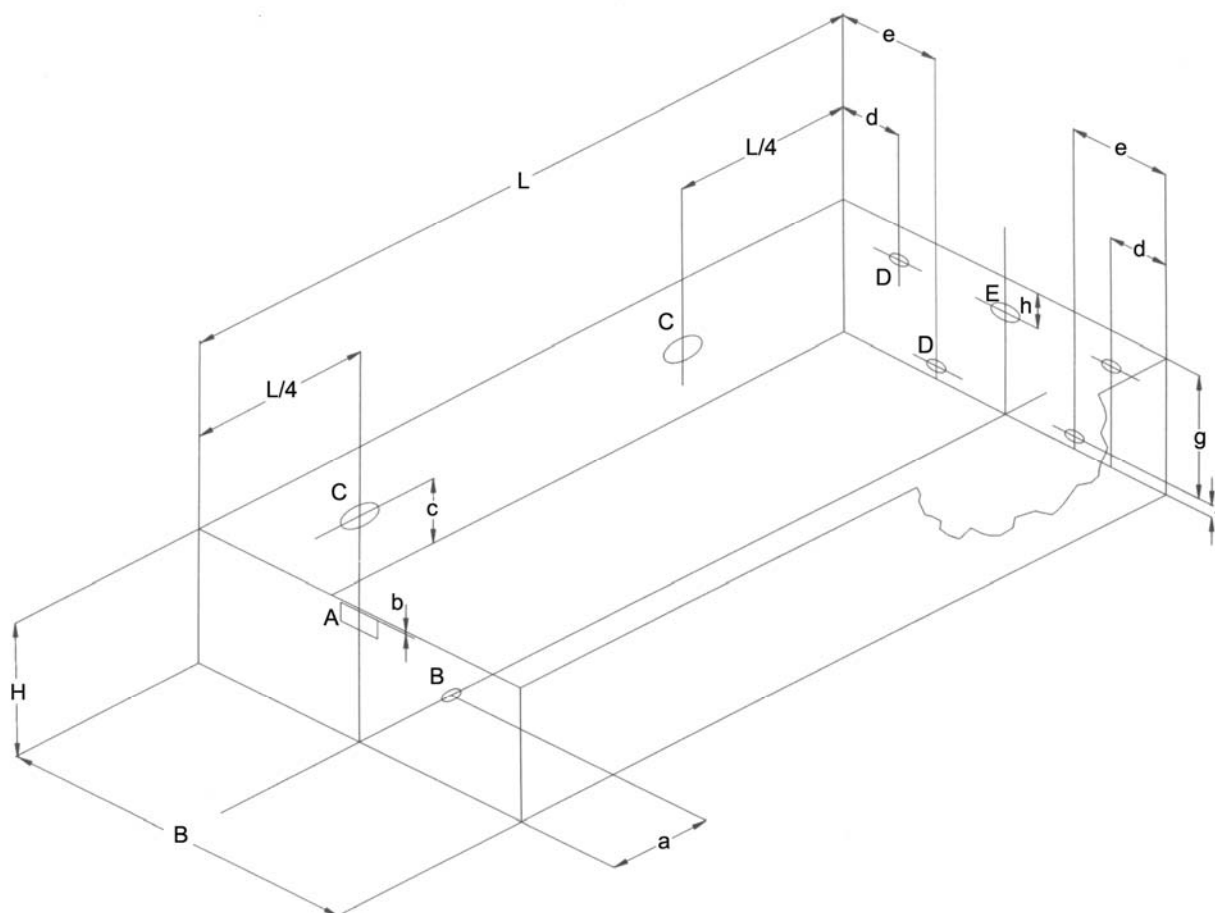
Indbygningselementer som f.eks. skimmer, indløb, modstrømsanlæg, undervandslys osv. skal monteres som beskrevet i vejledningen. Du skal bruge en stik- eller hulsav til at lave passende udskæringer i flamingoblokkene.

Overhold altid monteringsvejledningen for det pågældende indbygningselement.

Skemategning: Eksempel på indbygningselementers dimensioner.

	3,00 x 6,00 x 1,50 m	3,50 x 7,00 x 1,50 m	4,00 x 8,00 x 1,50 m
a =	100 cm	100 cm	100 cm
b =	3 cm	3 cm	3 cm
c =	70 cm	70 cm	70 cm
d =	50 cm	60 cm	70 cm
e =	90 cm	100 cm	110 cm
f =	30 cm	30 cm	30 cm
g =	120 cm	120 cm	120 cm
h =	30 cm	30 cm	30 cm

(Anbefalede mål)

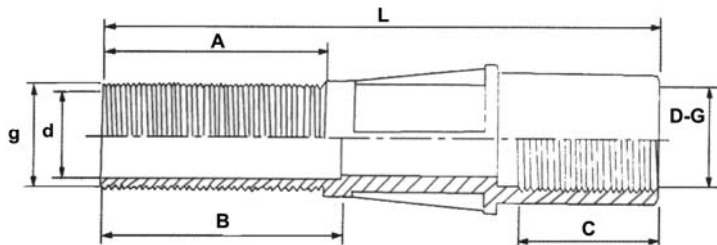


- A = Skimmer.
- B = Bundudløb.
- C = Undervandslys.
- D = Indløbsdyser.
- E = Modstrømsanlæg (ekstra udstyr).

9. Gennemføringer.

Gennemføringerne gennem bassinsiderne skal forsænkes ca. 1 cm i flamingoblokkene, så indløbsflangen flugter med bassinsiden.

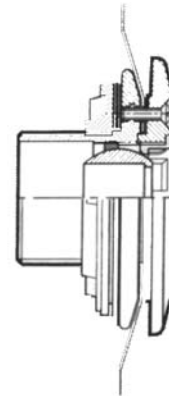
Gennemføringer.



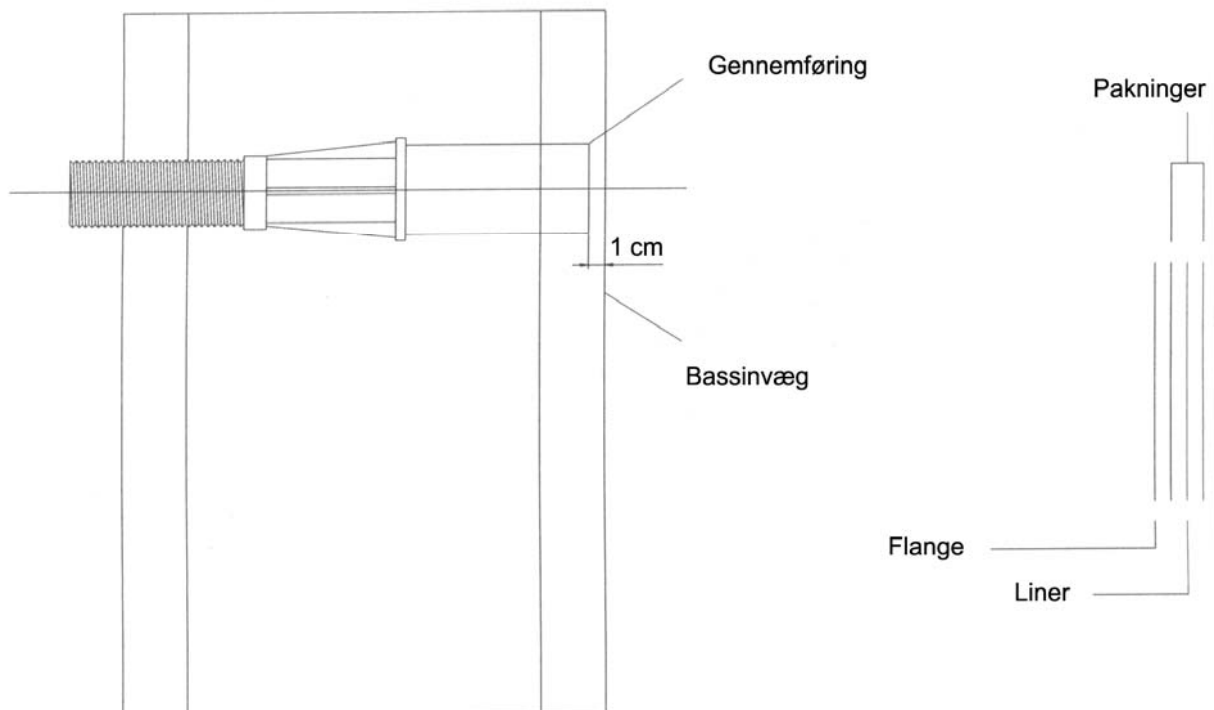
Dimensioner:

L = 297 mm A = 117 mm g = 2"
d = 50 mm B = 130 mm C = 80 mm D-G = 2"

Indløb.



Skemategning: Montering af gennemføring





10. Skimmer.

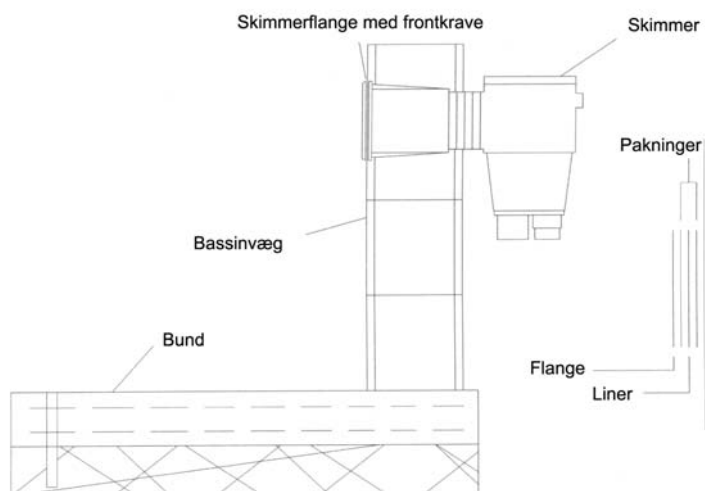
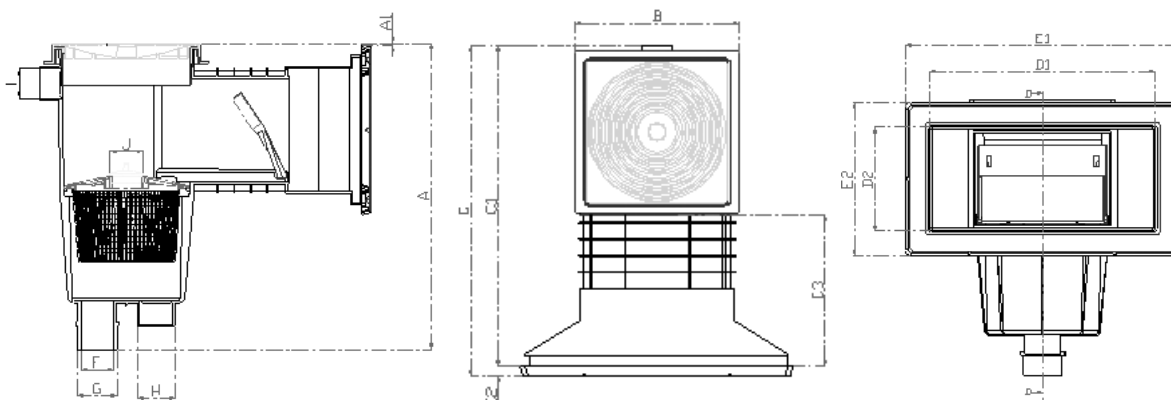
Skimmerens forreste kant (uden flange) skal flugte med flamingoblokkens kant, så kun folieflangen med tætning rager frem.

Til bassiner, der er mere end 5 m brede, kan der anvendes 2 skimmer.

Dimensions	In mm.
A	416
A1	3,4
B	214,8
C	497
C1	482
C2	15
C3	227,4
D1	341,4
D2	156,4
E1	415
E2	230
F	1½"
G	2"
H	50
J	49,7
L	40



Skemategning: Montering af skimmer.

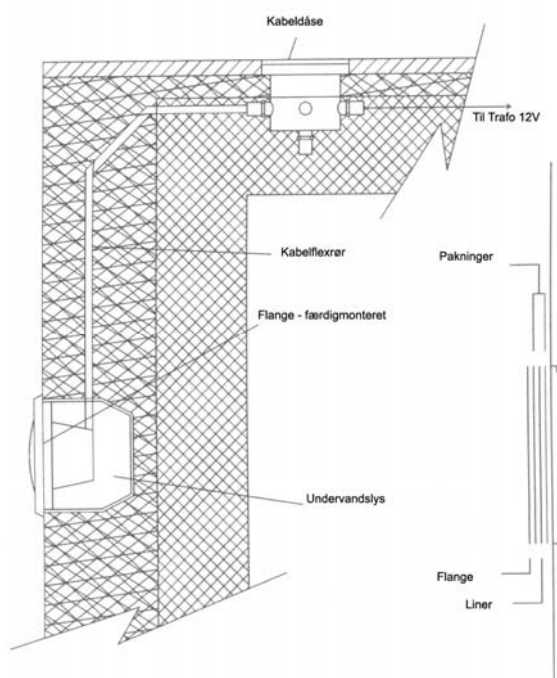


11. Undervandslys.

Huset til undervandslyset (uden flange) skal flugte med flamingoblokken, så kun folieflange med tætning rager frem. Bemærk: Kabelgennemføringen med tilslutning af kabelslangen skal tættes med teflontape og pege opefter, i retning mod bassinkanten.

Vigtigt: Tilslutningskablet må ikke afkortes. Undervandslyset afkøles af vandet i bassinet.
Til hver undervandslys skal der anvendes en kabeldåse til transformerforbindelsen.
Ledningen fra 230/12 volt transformeren til kabeldåsen skal have et tværsnit på mindst 4 mm².
Kabeldåsen skal monteres over vandniveauet i bassinet lige over undervandslyset.

Symbolfoto og skemategning: Montering af undervandslys.



12. Trappe.



Trappen er fremstillet i indfarvede akrylfibre, et kvalitetsmateriale der er behageligt at røre ved, og som gør denne førsteklasses trappe ekstra holdbar.

Materialets høje slidstyrke (ingen afskalning) giver optimal brugerkomfort. Akrylfibrene bevarer de gode egenskaber i mange år. Trappen er nem at montere og er yderst velegnet til at indbygge i massive bassinsider.

Trappen er udstyret med en integreret flange hele vejen rundt til fastgørelse af folie og tætning. Alle almindelige bassinfolier kan anvendes.

Installation kræver minimum to personer. Ved håndtering af trappen bør der anvendes handsker, da glasfibersplinter kan give ubehagelige skader på hænderne.

Det bør undgås, at akryloverfladen bliver snavset under opstillingen.

Eventuelle urenheder skal vaskes af med rigeligt vand og en blød klud. Hårde genstande kan ridse og bør derfor ikke anvendes. Overfladen må heller ikke rengøres med acetone eller andre opløsningsmiddelholdige rengøringsmidler, da de opløser materialet. Garantien dækker ikke skader, der måtte være opstået som følge af at disse anvisninger ikke er blevet overholdt.

Installationsforberedelser:

Betonfundamentet (bassinbunden) skal også omfatte trappens areal, dvs. det skal gå ind under trappen. Der skal sættes en ca. 50 cm M14-gevindstang i hvert lag flamingoblokke ved muråbningen. Afstanden fra bassinsiden må maks. være 6-7 cm målt fra indersiden af svømmebassinet. Gevindstangen skal gå gennem endekilen og mindst 5 cm ind i muråbningen. For at holde gevindet rent bør den del der rager frem, lukkes af med tape, når betonen udstøbes.

Andet nødvendigt materiale og værktøj (fremgår af installationsvejledningen):

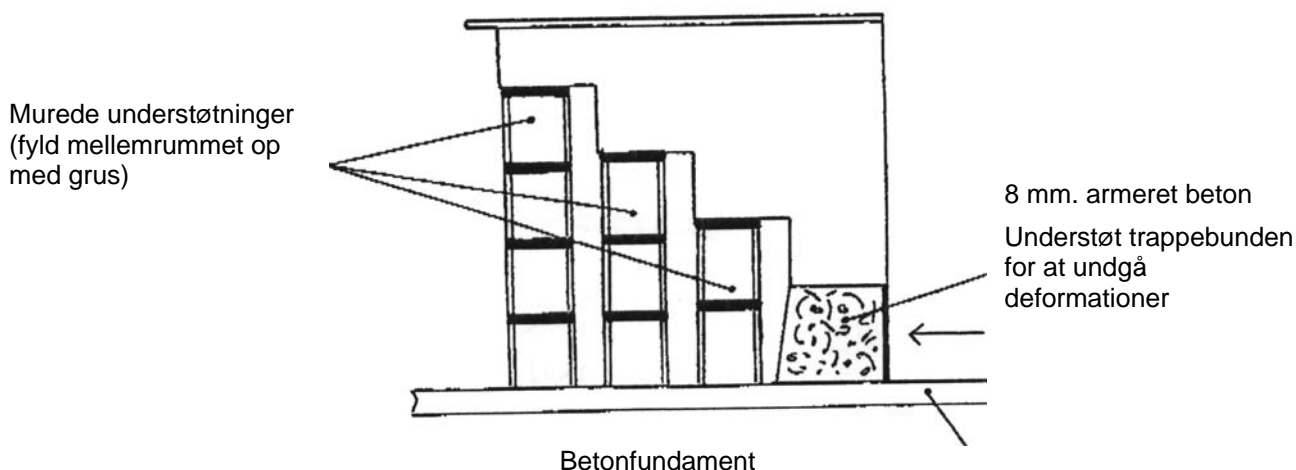
- M14 skruemøtrikker til de isatte gevindstænger.
- Spændeskiver, min. Ø 40 mm, med passende hulstørrelse (M14).
- Stiksav eller lille vinkelsliber med skæreskive (øjenværn og åndedrætsværn).
- Passende skralde- eller skruenøgle.
- Bræt (250 x 40 x trappebredde + 500 mm).
- Forskelligt firkanttømmer, brædder, lægter og trækiler.
- Sten til opmuring (flamingo, tegl eller lign.).
- Beton og grus eller småskærver (uden sand).
- Armeringsjern 8 og 10 mm samt bindetråd.
- Silikone eller monteringsskum.
- Hobbykniv og vaterpas.

Mål først gevindstængernes afstand fra bassinbunden, og overfør dette mål med en tusch til de sider af trappen der er afvinklet bagud. Skær langhuller ved markeringerne med saven eller vinkelsliberen. Langhullerne skal være så dybe og brede, at trappen kan bevæges og justeres, men de skal dog samtidig være mindre end spændeskiverne, så spændeskivernes støtteflade bliver tilstrækkelig stor. Sæt trappen ind i muråbningen fra bassinsiden, så gevindstængerne kan føres ind i langhullerne. Skub en passende spændeskive på hvert gevind, og skru en møtrik på med fingrene, så trappen er midlertidigt fastgjort.

Ret nu trappen til – kontrollér for en sikkerheds skyld, at vinklen er ret (90° fra den vandrette overkant til den lodrette bassinside).

Hvis vinklen ikke skulle være 90°, så skal det ved systemer med forskallingssten i bassinsiderne foretrækkes at have en vandret overkant, så en kantstenfuge undgås. Den nederste forskallingssten er let at slibe til, så den passer til trappen. TIP: Ved installation med 1° hældning løber vandet automatisk ned ad trappetrinnene, når bassinet tømmes. Vær opmærksom på følgende: Den indbyggede trappes forreste kant, skal være plan med den færdigspartlede overflade. Overkanten skal afsluttes plant med bassinsider.

Når trappen er placeret som den skal, spændes skruerne med en skralde- eller en skruenøgle. Skruens tilspændingsmoment skal være tilpas til at trappen er fastgjort så den ikke bevæger sig, men ikke så hårdt at materialet beskadiges.



Understøt nu trappebunden under det sidste trappetrin med et bræt fra bassinsiden, så trappebunden kan modstå tryk fra den anden side og ikke deformeres eller buler ud. Støb afstivning i beton (med 8 mm armering) til fastgørelse af det nederste trappetrin. Betonen skal fylde hele området mellem fundamentpladen og det nederste trins underkant.

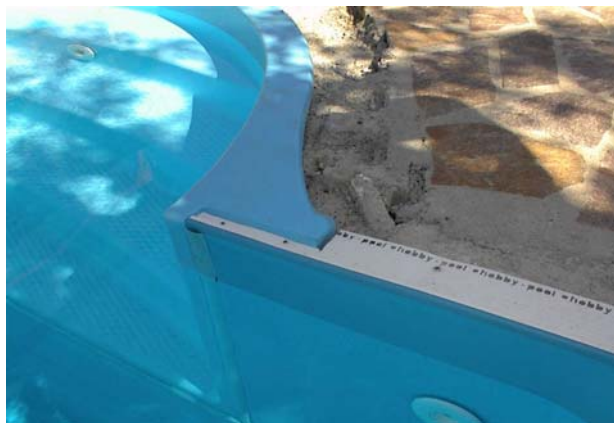
Udermur alle trappens trin. Her skal der tages hensyn til den langsigtede sikkerhed, dvs. jo flere understøtninger der er under hvert trin, jo bedre. Fyld de resterende hulrum under trappen op med rent grus eller småskærver, så der ikke er nogen hulrum under trinnene.

VIGTIGT: Materialet må ikke kompaktere – der må under ingen omstændigheder anvendes sand. Materialer med spidse dele må heller ikke anvendes.

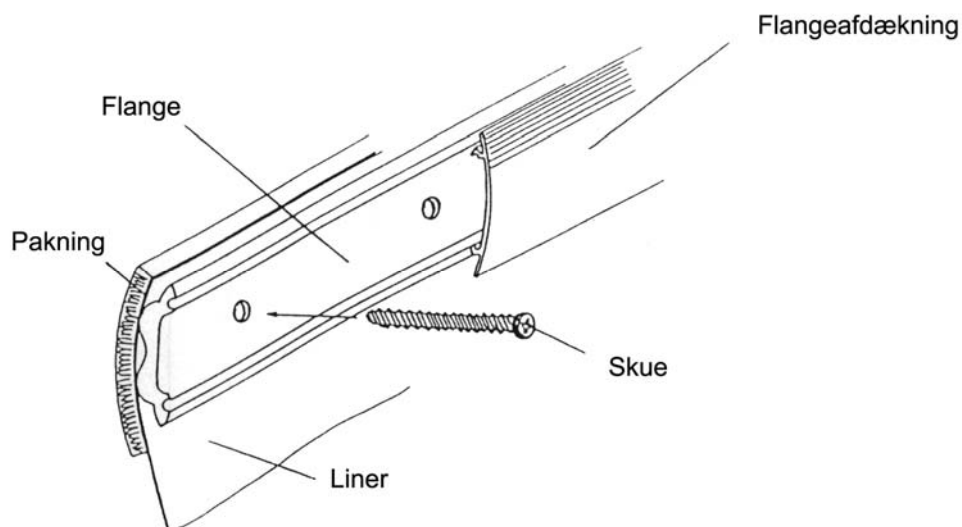
Når fundamentudgravningen er blevet fyldt op, bør der udstøbes et firdobbelt armeret ringanker i 10 mm konstruktionsstål (også egnet til udlægning af kantsten) med beton omkring trappens overkant. Hvis der i forvejen er trukket tilsvarende armeringsjern ud af bassinsiderne, kan trappen blive en fast del af denne forbindelse takket være overlappningen. Afret til sidst eventuelle fuger eller en forsætning mellem trappe og bassinside ved udsprøjtning eller udspartling.

Fjern forskallingsbrædderne foran flangerne, hvorefter flangerne kan afmonteres på følgende måde: Træk den fastklemte flangeafdækning ud af holderen fra den ene side til den anden. Skru de delvist fastskruede kantskinner til foliemontage af. Kontrollér flangenoten på trappen, og rengør den om nødvendigt. Træk den ca. 10 cm. beskyttelsesfolie af tætningstapen (leveres med trappen) ad gangen, læg tapen ned i noten, og tryk den til. Fortsæt på denne måde, indtil al tætningstapen er lagt ned i noten. Det er vigtigt, at tapen flugter i begge hjørner (skæringspunkt mellem den vandrette flange og de to lodrette flanger).

Med hensyn til folien skelnes der mellem folie, der tilpasses på stedet, og en præfabrikeret, tilskåret folie. Når folien lægges ud på stedet, kan montøren tilpasse folien direkte til flangen. Ved anvendelse af præfabrikeret, tilskåret folie skal nedenstående anvisninger følges. Læg den tilskårne folie komplet ned i hullet, så den også dækker trappen. Læg folien jævnt ud på trappen uden folder. Fyld vand i poolen til ca. 15 cm vandstand, så folien er spændt ud.



Symbolfotos



BEMÆRK: Trappen er forsynet med forboringer til fastgørelse af flangen. Der må ikke laves ekstra borehuller i trappen, da disse kan medføre lækager, hvis der bores for dybt (hul helt igennem). Skruholderen, der er forsænket i polyestetet, er af plast. Hvis skruerne fastgøres med maskine (akku-skruemaskine), er det meget vigtigt, at maskinens drejningsmoment ikke er for højt, så det undgås, at de selvskærende skruer skrues over gevind. Det anbefales at spænde skruerne i to trin: Skru næsten ned til anslag med maskinen, og skru den sidste omdrejning med en skruetrækker.

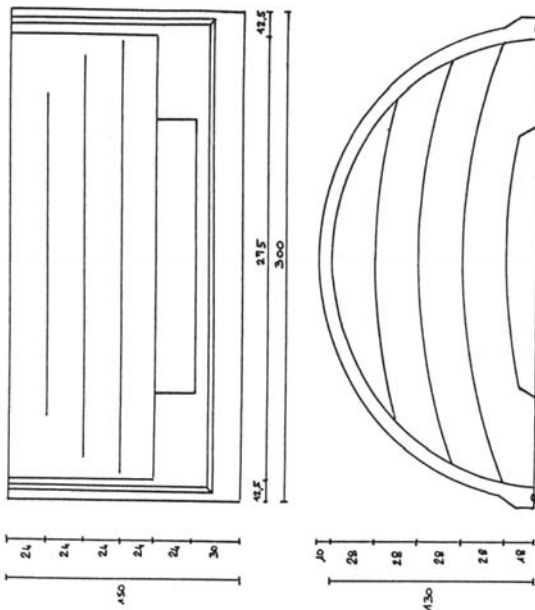
Sæt flangen på, og skru gennem folien og tætningstapen med skruen, så skruen går ind i et af de forborede huller i trappen. Skru alle skruerne i én efter én på denne måde. Brug en skarp hobbykniv til at skære folien rent af, indenfor trappeområdet langs flangens kant.



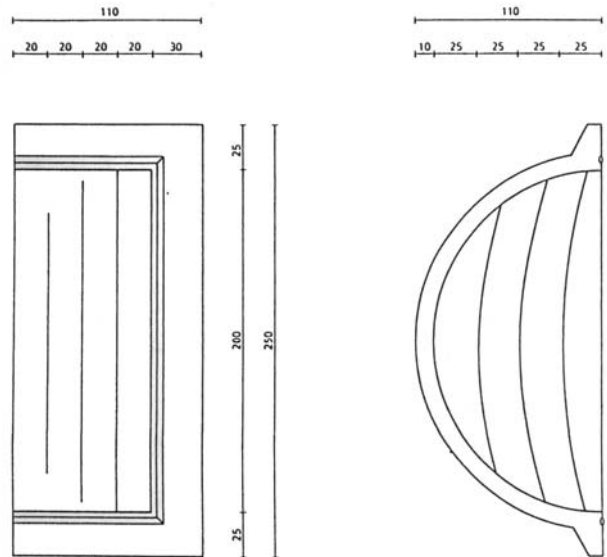
Symbolfotos

Da tætningstapen er elastisk, skal det efter ca. 1 time kontrolleres hvordan skruerne sidder. Efterspænd om nødvendigt med skruetrækkeren. Tryk til sidst afdækningen på flangen, så den går i indgreb.

**Romertrappe 3 m
5 trin/højde 1,50 m**



**Romertrappe 2,50 m
4 trin/højde 1,10 m**



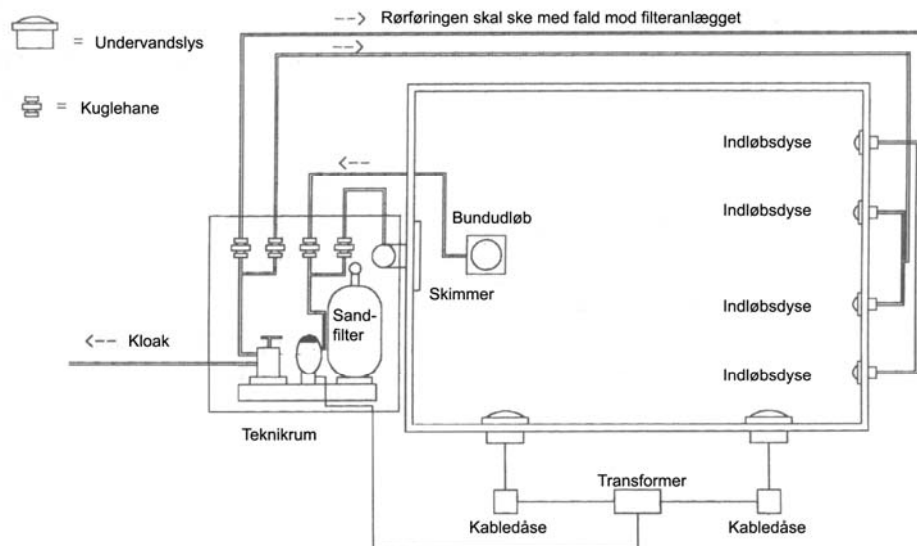
13. Udlægning af rør.

Udlægningen af rørene kan påbegyndes, mens betonen hærdner (hærdetid ca. 3-4 uger).

Korrekt udlægning af rør

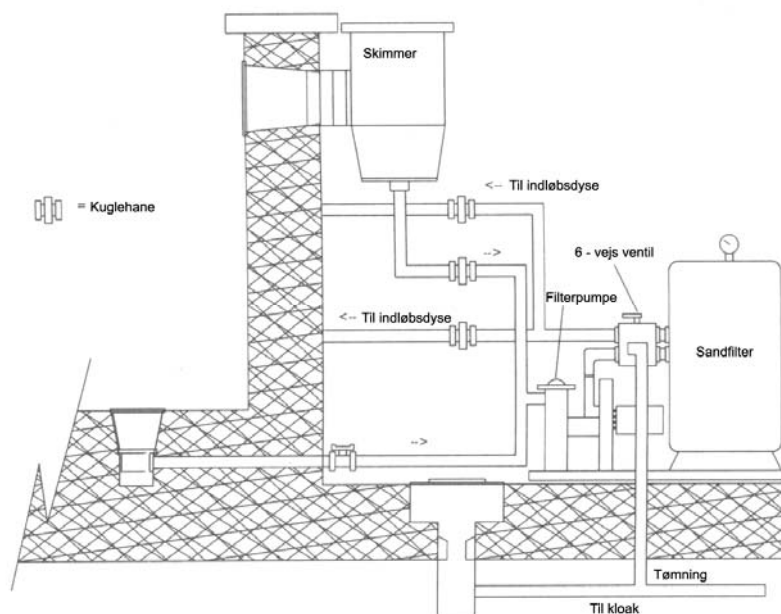
1. Rengør alle pvc-dele, f.eks. rør og fittings, med Tangit-renevæske.
2. Der skal påføres Tangit-lim på de to dele, der skal limes sammen (f.eks. fitting og rør). Det anbefales at anvende en pensel til dette formål. Husk personlig beskyttelse udstyr på basis af MAL koden på limen.
3. Limens hærdetid er 24 timer, og de limede steder må ikke udsættes for tryk under hærdningen.
4. Bemærk: Luftens temperatur skal være min. 10–12 °C, når der limes.
5. Der bør monteres en kugleventil på samtlige rørføringer, for at gøre vinterklargøringen lettere. Desuden kan strømningerne doseres mere målrettet på denne måde.
6. Rørene skal altid forløbe lige over fundamentpladen, så de ikke bliver beskadiget af jordtryk. Før bassinet bag fyldes og rørene kastes til, skal der foretages en trykprøve for at kontrollere rørene for utætheder.

Rørskema



Detailskema: Filterbrønd

Symbol foto



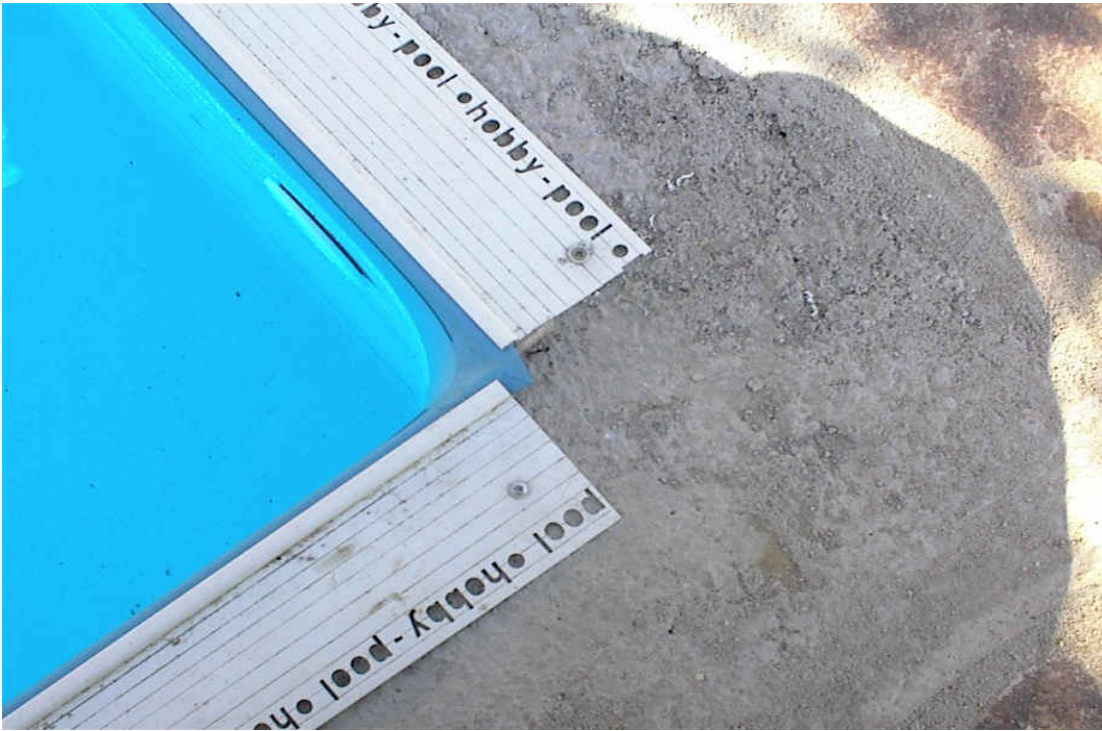
14. Montering af kantliste til foliemontage.

Læg kantlisten til foliemontage ud i en vinkel på 90°, og kort listerne af ca. 3 mm før hvert hjørne.

De opståede afstande tættes med silikone.

Fastgør listerne med en popnitte for ca. hver 30 cm.

Bassinsiderne i bassinet og bassinkanten skal være lige, fremspringende betonstænk skal kradses af, og betonen skal være helt jævn. Det er vigtigt, at listen slutter plant til bassinsiden.



15. Montering af bassinfolie.

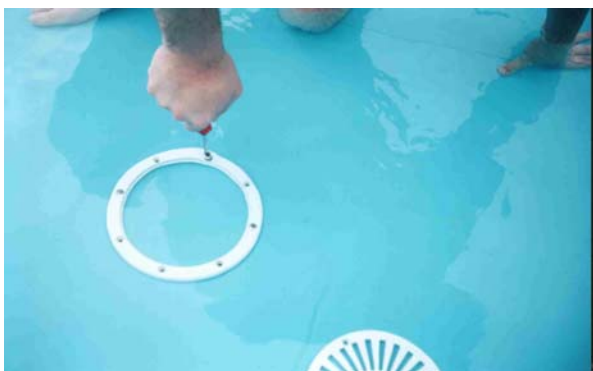
Bassinfolien må aldrig monteres i solskin, da varmen får folien til at udvide sig, så pasningen ikke kan garanteres. Det bedste tidspunkt at lægge folie ud på om sommeren er tidligt om morgenen eller sent om aftenen. Montering bør kun ske ved temperaturer mellem 18 og 22 °C.

Før montering af bassinfolien er det vigtigt, at både bassinbund og bassinsider er tørre og støvfri. Bassinfolien bør under ingen omstændigheder lægges ud lige efter, at det har regnet! Rul bassinfolien ud i midten af bassinet, og tryk folien ind i den formonterede kantliste, der er fastgjort på bassinkanten med popnitter. Glat folien ud, så den ligger på bunden af bassinet med så få folder som muligt.

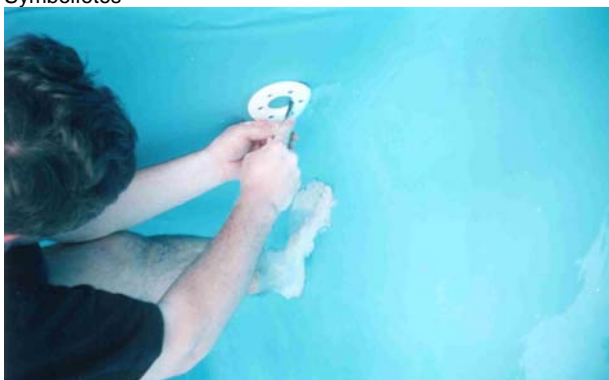
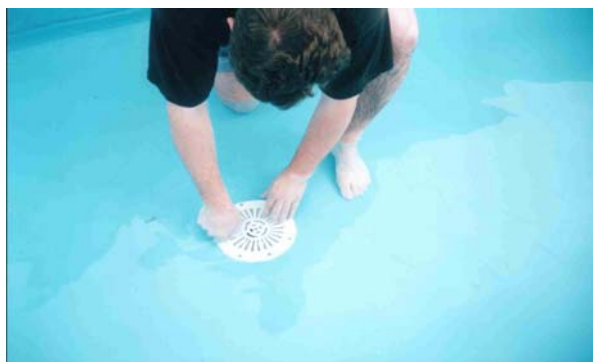
Begynd med at fastgøre folien på en langside. Tryk folien ind i kantlisten på den anden side, og til sidst i de fire hjørner. Hvis der er opstået skrå folder på bassinsiderne, kan folien rettes til i foldens retning. Begynd at fylde vand i bassinet.

I den forbindelse er det en fordel at glatte de resterende folder på bassinbunden ud (fra midten af bassinet og udefter), når vandstanden er ca. 3-5 cm.

Monter afløbsflangen, når vandstanden er ca. 15 cm. Alle andre indbygningselementer kan monteres, når vandstanden er ca. 15 cm under det pågældende indbygningselement.



Symbolfotos



Symbolfotos



Den ene tætning placeres bag folien (direkte på indbygningselementet), den anden uden på folien. Skru flangen på gennem folien. Folien må først skæres til nu. Flangen må kun skrues i med hånden for ikke at dreje skrueerne af. Vigtigt: Ved montering af flangen er det vigtigt, at flangen monteres før folien skæres til, så udskæringen i folien ikke flytter sig, når folien strammes til.

Bemærk: Punkterne "Montering af kantliste til foliemontage" og "Montering af bassinfolie" gælder kun ved anvendelse af vores almindelige bassinfolier. Ved anvendelse af armeret 1,5mm bassinfolie er det ikke nødvendigt at anvende kantlister til foliemontage. Montering af denne type folie skal ske i overensstemmelse med andre retningslinjer og bør derfor foretages af en autoriseret forhandler.

16. Andre vigtige anvisninger.

- Alle elektriske dele skal tilsluttes af en autoriseret elektriker. De gældende love og regler på området skal overholdes.
- Vandplejemidler til svømmebassinet skal opbevares utilgængeligt for børn og må ikke tilsættes i koncentreret form.
- Vores monteringsanvisninger gælder ikke for uoriginale indbygningselementer. Hvis du anvender uoriginale indbygningselementer, skal du overholde anvisningerne fra de pågældende producenter.

17. Vinterklargøring.

1. Sænk vandstanden til ca. 10–15 cm under overfladeskimmeren. Bassinet må kun tømmes helt i kort tid i forbindelse med rengøring. Hvis der er monteret et modstrømsanlæg, skal vandstanden sænkes ned under modstrømsanlægget. Indstil pH-værdien i bassinet, så den er mellem 7,2 og 7,4.
2. Tilsæt et langtidsvirkende desinfektionsmiddel (1l. til 25m³) til vandet i swimmingpoolen for at lette rengøringen til foråret, og forhindre dannelse af kalkaflejringer.
3. Rengør og skyl folien over vandstanden med rent vand.
4. Fjern projektøren, og placer den ved kanten af bassinet, så den er beskyttet mod vinden.
5. Tøm rørene (overfladeskimmer, modstrømsanlæg, øverste indløb).
6. Fjern bundpropperne fra forfilterhuset, filterpumpen og filterbeholderen. Åbn filterbeholderen og fjern evt. sand.
7. Fjern stigen, og tøm stigans vange.
8. Afdæk bassinet med en lystæt presenning.

18. Anvisninger om pleje af svømmebassinet.

Mekanisk rengøring sker ved hjælp af et sandfilteranlæg. Tommelfingerregel: Alt vandet i bassinet skal filtreres minimum to gange dagligt. Desuden skal der ske returskylning af filteranlægget en gang om ugen.

EKSEMPEL: Filterpumpen har en effekt på $10 \text{ m}^3/\text{t}$, poolen rummer 40 m^3 → Filteranlægget skal køre minimum 8 timer om dagen for at filtrere alt vandet i bassinet to gange dagligt. Dog opnås det bedste resultat ved 24 timers drift på filterpumpen.

Kemisk rengøring sker ved at tilsætte et plejemiddel til vandet i bassinet. Du kan få vejledningen og tips om vandpleje hos en autoriseret forhandler.

Anvend kun almindelige plejemidler til svømmebassiner, der udtrykkeligt er mærket til dette formål. Der må under ingen omstændigheder anvendes saltsyre eller natronlud til rengøring af bassinet, da disse midler angriber dele i rustfrit stål og foliebeklædningen.

Denne vejledning er baseret på de praktiske erfaringer samt vores nuværende tekniske viden og erfaringer. Den indeholder dog kun generelle anvisninger uden garanti for bestemte egenskaber, da vi ikke kan tage ansvar for forholdene på anlægsområdet og arbejdets udførelse. Denne vejledning er kun gældende for de indbygningslementer og de Achensee dele, der beskrives heri.